

ECHOS DU TCHAD

NUMÉRO 18

"Je suis cosmopolite : le monde entier est mon pays et le ciel est ma patrie"
Cornelia CONNELLY

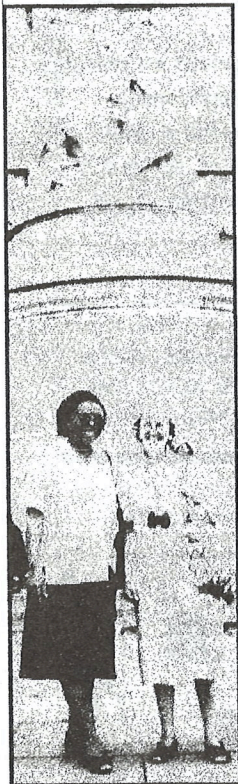
OCTOBRE 2000

ÉDITORIAL :

Par Soeur KATHARINE

CHERS AMIS "ASSOCIÉS"

Le savez-vous ? en tant qu'adhérents à AFE, vous vous associez à la Société du Holy Child Jesus, vous êtes une branche de notre Communauté, qui compte près de 500 consacrées sur trois continents et un nombre croissant d'associés sous une forme ou une autre, à titre individuel ou bien collectif, comme vous. Vous manifestez à longueur d'année combien tout ce qui concerne cette grande famille vous touche. Sachez que cela est réciproque. C'est ensemble que nous travaillons à la mission, et nous nous soutenons les uns les autres. Personne n'est tout seul !



Cet été j'ai participé à une session en Allemagne sur les Réfugiés et les Immigrés. Nous étions huit sœurs et une amie, venues du Ghana, de Nigeria, des États-Unis, d'Allemagne et d'Angleterre, reliées par voie de prière, téléphone, lettre et cassette audio tout particulièrement à la communauté SHCJ de Harrogate, en Angleterre. Nous avons partagé un moment extrêmement riche à découvrir nos diverses cultures et expériences, à faire des rencontres très sympathiques (notamment avec des immigrés Turcs, entre autres, qui nous ont invitées à prier avec eux à la mosquée), à beaucoup réfléchir et prier sur les souffrances de notre monde... C'est tout spécialement ce mystérieux phénomène contemporain

qu'est le déplacement forcé de presque 50 millions de personnes, qui nous interpelle.

Parmi les participantes, j'ai eu la joie de vivre une petite semaine avec Sr. Patricia, sur le point de rejoindre la communauté d'Am Toukoui; ensemble nous avons téléphoné à Sr. Marie-Noël, pour que Patricia se présente "oralement" (en français bien sûr). Elle envoie ses amitiés à AFE et vous écrira bientôt.

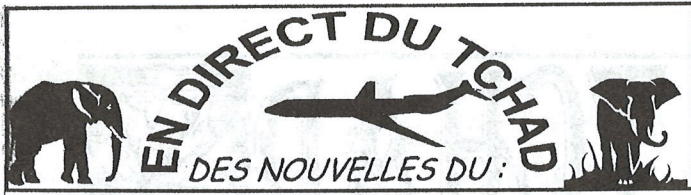


Photo gauche : Sr. Katherine et Sr. Lélia (qui a travaillé au Centre des femmes à Lagos, Nigeria), au pied de la Statue de la Maternité à Londres en 1999.

Photo droite : Sr. Patricia en visite auprès d'élèves allemands. Elle enseigne l'anglais dans un collège à N'Djaména.

Et moi, je prie pour vous, avec reconnaissance et beaucoup d'AFÉ-ction -

(Sr) Katharine -



CENTRE Cornelia CONNELLY

Le Centre a repris ses activités le 4 oct. 1999. Nous étions 5 femmes pour le premier jour du côté de la formation des femmes. La bibliothèque a repris le même jour le soir.

➔ **LA FORMATION FÉMININE.**

- **Inscription** : Pour cette année nous avons 28 femmes qui se sont inscrites dont 21 sont des nouvelles arrivées. Parmi ces nouvelles, 12 sont mariées et 9 sont des jeunes filles. Elles sont 9 catholiques, 12 protestantes et une musulmane.
- **Activités nouvelles** : Nous continuons toujours nos activités normales, mais nous en avons ajouté d'autres comme la formation sur la sensibilisation sur le SIDA et les avortements, la fabrication du savon, de pommade et le médicament traditionnel contre le paludisme. Toutes nos femmes sont très satisfaites.
- **Emploi** : Cette année, nous avons employé la deuxième formatrice de couture, Mme Nicole BOYABE. Cela nous plaît beaucoup parce qu'elle est notre ancienne élève et que maintenant elle est devenue formatrice.
- **Échange** : Dans le centre, nos femmes partagent leurs joies et leurs souffrances entre elles. Elles se rendent visite en cas de deuil, accouchement, maladie ou longues absences.
- **Achats** : Nous avons pu acheter quelques machines à coudre, une grande armoire, quelques chaises et du matériel pour la couture.
- **Ventes** : Nous avons exposé nos produits au Centre et à la Paroisse pour les vendre. Nous en avons envoyé quelques uns à AFÉ en France pour les exposer.
- **Difficultés** : Beaucoup de nos femmes n'ont pas pu continuer jusqu'au bout avec nous pour des raisons d'accouchement, de maladie, de dettes, de voyage et de manque d'argent pour compléter leurs cotisations. Il y en a aussi quelques unes qui nous doivent le crédit et jusqu'à aujourd'hui, elles ne nous ont pas remboursé. Nous avons toujours de la peine à vendre nos produits. Il n'y a pas assez de clients. A cause de la pluie de l'an dernier, nous avons beaucoup dépensé à recrépir nos murs et à remplacer des tôles.

Nous souhaitons que cette année la situation soit meilleure. Les douanes nous ont beaucoup taxées sur les machines que nous avons achetées au Cameroun.

- **Les fêtes** : Pour la première fois, les élèves ont passé un examen. Le 2 Juin 2000, le Centre a fêté le départ de 3 pionnières qui ont poursuivi leur cursus total de 3 ans. Nous leur avons donné une attestation à chacune.

➔ **LA BIBLIOTHÈQUE.**

- **Inscription** : Cette année nous avons inscrit 52 abonnés. Ils sont 43 élèves de différents nouveaux et 5 fonctionnaires. La moyenne de fréquentation est de 8 abonnés par heure d'ouverture, sans compter plusieurs visites pour renseignements.



- **Nouveaux livres** : nous sommes très reconnaissants à nos amis d'AFE de France qui nous ont envoyé 44 cartons de livres. Ils sont tous enregistrés et mis à la disposition de nos abonnés qui sont tous très contents de trouver les livres de leur choix.

- **Les journaux** : Le Centre de Formation pour le Développement (CEFOD) ici au Tchad, vient de commencer à nous envoyer des journaux chaque quinzaine. Nous espérons recevoir d'autres soutiens.

- **L'Enseignement** : Dès le début, nous avons organisé à l'intention de nos abonnés volontaires des cours d'anglais dispensés par Ewona EZAGA (candidate SHCJ).

- **Visites spéciales** : Nous avons pu faire visiter notre Centre pour la première fois à quelques unes de nos Sœurs lors de leur passage au Tchad : Sr. Géraldine Mc Carthy, Hélène Mc Donald, Marcia Sichol, Rosemary Atuegbu et Ogochutewu Ek-weditu. Elles furent très contentes de voir nos réalisations.

REMERCIEMENTS.

A chaque ouverture du centre, nos femmes prient en début de séances de travail à tour de rôle. Nous n'oublions jamais notre plus grand bienfaiteur, Dieu notre Père. Mais nous disons **MERCI** à nos autres bienfaiteurs et surtout à vous, chers amis de l'AFÉ, pour tout votre soutien. Nous prions toujours pour vous. Merci beaucoup !

Sœur Callista AHACHI*

POUR VOS ACHATS DE NOËL...

Si vous souhaitez trouver des cadeaux originaux non vendus dans le commerce habituel à un prix très attractif venez à la **KERMESSE DE L'APEL Stand AFÉ** le Samedi 25 NOVEMBRE 2000.

MOTS CROISES par **Éric MAYER**



Horizontalement : **A** - Un des problèmes du Lac Tchad. **B** - Poudre blanche. Faire du tort. **C** - Adorer. **D** - Président de la République de Venise. Singe. **E** - Symbole chimique. Ancienne troupe de choc allemande. Cité bretonne. Trésor. **F** - Article défini. Préposition. Sentit mauvais. **G** - Homme politique et philosophe savoyard. Monnaie. **H** - Le soleil s'y lève. Marque l'égalité.
Verticalement : **1** - Religion au Tchad. **2** - Ville des Ardennes. **3** - Ville de Suisse. Meuble. **4** - Cathédrales. **5** - Ici même. Symbole chimique. **6** - Fourni. **7** - Entravées. **8** - Ne parlent pas. **9** - Irlande. Lettre grecque. **10** - Consonnes. Baillé. **11** - Capitale de l'Iran.

1 2 3 4 5 6 7 8 9 10 11

A											
B											
C											
D											
E											
F											
G											
H											



Solution du N° 17 : **Horizontalement** : **A**. Tiers-Monde. **B**. Ici. Oiseaux. **C**. Barattes. **D**. Ente. Ta. **E**. Se. Norma. **F**. Transborder. **G**. Ir. Aéré. **H**. Est. Ulcère. **Verticalement** : **1**. Tibesti. **2**. Ica. Erre. **3**. Eire. **4**. An. Nat. **5**. Sottise. **6**. Mite. Bru. **7**. Ose. Noël. **8**. Nestor. **9**. Da. Ardue. **10**. Eux. Me. **11**. Larde.

SPECTACLE "VOYAGE et DECOUVERTE"

"Couleurs d'Afrique et Couleurs Sonores"
Pour cette deuxième édition du "Concert"
AFÉ, nous avons retrouvé avec joie l'enthousiasme et la virtuosité de **Carine JUDEL** et **Christian JOLY**, enrichis par le talent de **Laurent LAVADOU**, le tout "illuminé" par les subtils jeux de lumière combinés par **Xavier BANCQUART**.

En première partie de soirée, un remarquable court-métrage nous a fait découvrir les nombreuses activités "Femmes" du **Centre Cornélia CONNELLY** à N'DJAMENA* : couture, teinture, tricot, tissage, broderie. Grâce à cette vidéo riche en couleurs, nous avons pris conscience de l'importance de la promotion de la Femme au Tchad et de la grande qualité de l'action du **Centre Cornélia CONNELLY**.

En deuxième partie, les virtuosités de la flûte électrique, les sonorités subtiles des synthétiseurs, les délicates arabesques des flûtes à bec, et surtout la voix superbe et envoûtante de **Carine JUDEL**

nous ont transportés dans un autre monde, vaste, fraternel et sans frontières, de la Musique !

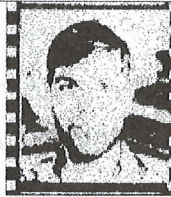
Nous étions un peu plus nombreux que l'an dernier à vivre ces moments de partage, mais nous sommes consternés de constater qu'aucun élève de l'École et du Collège de Maillé n'ait participé à cette soirée.

Mais ne boudons pas notre plaisir, et remercions ici chaleureusement **C. JUDEL, C. JOLY, L. LAVADOU** et **X. BANCQUART** qui ont mis bénévolement leur temps et leur talent au service "d'AFÉ".

Enfin, saluons les "spécialistes de l'image", **M. MAUREL** et **M. LEBOULANGER**, qui ont su surmonter les obstacles...et les angoisses, nés des mystérieux caprices de la Technique moderne !

C. LELAURIN

*Voir "Échos du Tchad" n°17, p.2.

**DERNIÈRE MINUTE****INFO. DE LA MISSION:**

Depuis ce mois de Septembre 2000, la Communauté d'Am Toukoui a fait peu neuve: **Agnès SALOMON** - une des pierres de fondation - et **Callista AHACHI** - qui a si bien fait marcher la bibliothèque - sont parties ailleurs en Afrique pour suivre des formations. La Communauté se compose maintenant de :

Ngozi Elizabeth NJOKU

Leila DURU

Patricia THOMAS

Rose OKOLI

Mary UNOGU

Ces deux dernières seulement jusqu'en décembre où elles se rendront au Cameroun dans la nouvelle fondation projetée.

Soeur Marie-Noël

Point sur les livres :**ILS VONT PARTIR**

Après nos différents appels à la collecte de livres pour la bibliothèque de la MISSION, nous avons dépassé le minimum de 500 kg fatidiques pour envisager un nouveau départ rentable pour N'Djaména. Comme d'habitude nous vous tiendrons informés du voyage.

COURRIER DES LECTEURS

De **Sr. Evelyn THOMPSON. Allemagne** : Bon courage à toute l'équipe d'AFÉ. J'apprécie votre travail et vos efforts pour la mission. C'est toujours un plaisir de recevoir vos nouvelles. Ma mère est morte et elle vous envoie ce don. Je sais qu'elle prie pour vous au ciel. Il est triste de voir les souffrances de la guerre à la Sierra Leone, en Éthiopie et Érythrée. Prions pour que les guerres cessent bientôt.

De **Yvette EASTON BRUN. Angleterre** : Merci à tous pour l'accueil chaleureux du 23 mars. AFE n'est pas seulement une Association, c'est une grande famille unie où chacun de ses membres se serre les coudes pour un projet commun avec enthousiasme, ténacité et joie. Bon courage et bonne continuation.

SUR VOS AGENDAS 2000**GRANDE KERMESSE de NOEL**

SAMEDI 25 NOVEMBRE
A l'École de Maillé
rue Octave Du Mesnil



Ces magnifiques "poupées et nounours", cadres... faits main seront en vente avec d'autres sur notre Stand AFÉ le 25 NOVEMBRE à la KERMESSE de NOEL, rue Octave du Mesnil à CRÉTEIL. VENEZ NOMBREUX d'autres surprises vous attendent...

A vos plumes !



Oui, je veux soutenir les Sœurs du Holy Child en mission au Tchad j'adhère à l'Association AFÉ (voir au verso)

PROFITEZ DE CE CADRE A RENDRE...

Pour nous donner votre avis, vos impressions sur ce journal... Pour vos questions... Vos suggestions...

"Soyez fidèles, garnissez vos lampes avec l'huile de la fidélité - surtout la fidélité dans les petites choses" C. CONNELLY

A PROPOS DES "ASSOCIÉS" :

Cet été, du 25 au 31 juillet, j'ai participé à une "mini-assemblée" à Oxford regroupant une vingtaine de laïcs et une dizaine de religieuses partageant et vivant de l'inspiration que nous a insufflée notre fondatrice **Cornelia CONNELLY**. Les membres de cette assemblée venaient des USA, du Chili, de la République Dominicaine, du Nigeria, du Ghana, d'Angleterre et de France - dont j'étais la seule représentante. Nous avons échangé ce que nous apportait cette inspiration selon nos choix de vie et au quotidien. **Cet échange fut un enrichissement mutuel.** La coopération AFÉ - Holy Child fut évoquée, et la présence de membres d'AFÉ souhaitée dans d'autres réunions de ce genre. A votre disposition pour information complémentaire.

Sœur Marie-Noël

EN BREF...

- **Sœur MARIE-PIERRE** a été opérée une deuxième fois de sa hanche blessée. Depuis elle souffre beaucoup moins, marche seule, monte quelques marches et s'achemine doucement vers ses 100 ans ! Mais connaissant sa vitalité et sa vivacité, elle s'ennuie dans sa Maison de repos.

Vous pouvez lui adresser des cartes postales avec quelques mots amicaux d'encouragement, une signature lisible et pourquoi pas un beau timbre. Voici son adresse:

Sœur Marie Pierre RUBEAUX
Maison Saint Joseph
2, rue de la Citadelle
94230 CACHAN

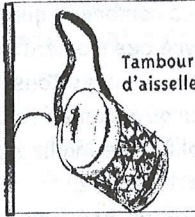
D'avance merci pour elle.

- **Christophe LETOURNEAU** étudiant en médecine 6e année à Paris, est parti 2 mois, Juin et Juillet à l'Hôpital de DOUNDI au Tchad dirigé par le Père Léopold LABRIN après avoir lu "Échos du Tchad" N°11. Un compte rendu de son voyage est à paraître dans le prochain numéro...

MUSIQUE AU TCHAD.

QUELQUES INSTRUMENTS TYPIQUES.

Le "tambour d'ais-selle": porté sous le bras, est battu à la fois avec la main et une baguette.



Le "gangua" : est un tam-tam vertical.

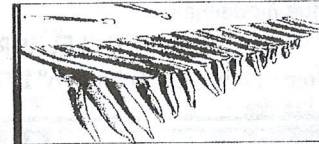


Les "trompes hou-hou" :

sont faites avec des cornes d'animaux et desalebasses.



Le "balafon" est une sorte de xylophone portatif.



Les trompes hou-hou sont surtout utilisées lors des cérémonies religieuses (funérailles, mariage).



CROYANCES.

Tous les Tchadiens, quelle que soit leur religion, croient aux "génies", êtres invisibles peuplant la nature. Ils craignent en particulier les génies de l'eau et de la foudre, puissances qui peuvent provoquer une mort violente... Pour éviter de réveiller ces forces inquiétantes, les hommes leur offrent régulièrement de belles cérémonies, le plus souvent en musique.

LE MOT DU PRÉSIDENT :

L'Éditorial de Sr. KATHERINE nous signale que nous sommes une "branche" de sa Communauté fondée par **Cornelia CONNELLY**. A côté des Sœurs consacrées, il existe des "associés" laïcs à titre individuel ou en groupe (lire l'article de Sr. Marie-Noël ci-contre). AFÉ est une association statutaire avec des membres cotisants (58* fin septembre !). Chaque cotisant est "lié avec d'autres par des intérêts communs", ce qui est la définition du mot "associé" dans le Littré. Notre intérêt commun est d'œuvrer pour aider les Sœurs de la Mission au Tchad. Elles sont toutes de la Communauté fondée par **C. CONNELLY**. Certes au départ, ce qui nous a motivé pour nous "associer" a été notre profonde amitié pour Sr. Katharine quand nous l'avons vu partir pour le Tchad. Elle a été le "catalyseur" d'AFÉ. Mais derrière elle nous voyons l'ombre de **C. CONNELLY** qui a "catalysé" toute une communauté de religieuses consacrées mais aussi de laïcs voulant vivre et partager sa pensée. Après une première présence de M. et Mme LeBoulangier représentant AFÉ à une réunion des "Associés" à Oxford fin janvier, après lecture de l'Éditorial et de l'article ci-contre nous nous sentons des envies : - envie de consolider nos liens entre nous pour nous sentir plus "associés", - envie de resserrer nos liens avec le Mission au Tchad, - mais aussi envie de mieux connaître pour partager et vivre la dynamique de **C. CONNELLY**. Nous avons déjà fait paraître sous la plume de Sr. Marie-Pierre des extraits de sa vie (n° 2-3-4-5). Dans chaque Échos du Tchad nous citerons 2 pensées "fortes" de **C. CONNELLY**. Si une ou plusieurs de ces citations vous touchent particulièrement, dites le nous. **Nous pourrions alors "créer" un noyau français d'"Associés"...**

Alain MAUREL

*Appel à cotisation pour les retardataires

✂ A découper et envoyer ce coupon avec votre versement à : Association ÂFÉ 7, rue Octave du Mesnil 94000 CRÉTEIL

APPEL A COTISATION

Veuillez trouver ci-joint :

- ma cotisation annuelle : 30,00F

- ma participation à la Mission:

TOTAL

NOM.....Prénom.....

Résidence :

Bâtiment :

N°, Voie :

Code postal :

Localité :

Tél. (facultatif) :

que je vous adresse par chèque bancaire ou postal ci-joint à l'ordre d' ÂFÉ (un reçu fiscal sera fourni pour les sommes supérieures à 100F)